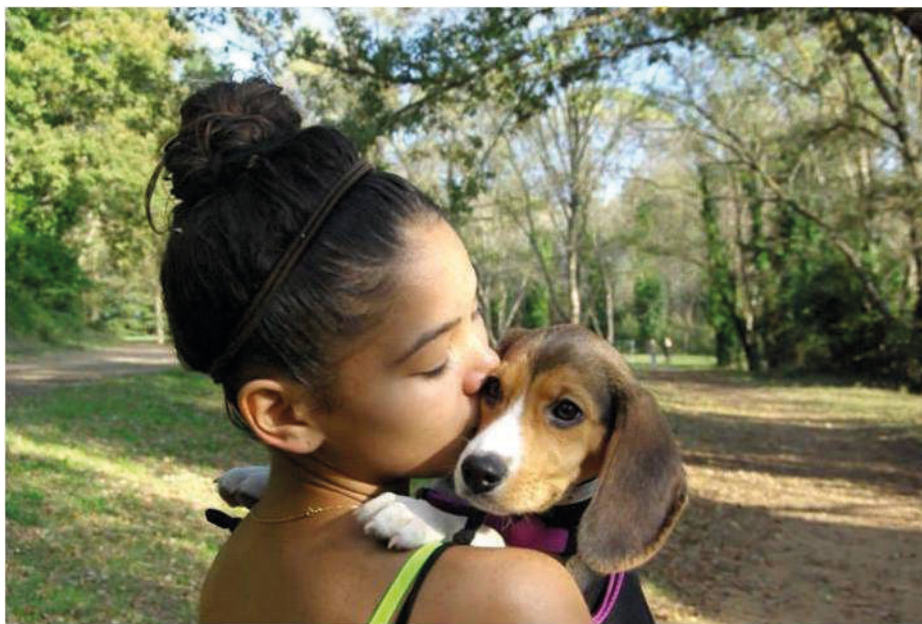


# Guide destiné aux adoptants de chiens de laboratoire

## *From Lab to Home*



*Edition 2018*



**Association GRAAL**

5 rue général Chanzy  
94220 Charenton-le-Pont

[www.graal-defenseanimale.org](http://www.graal-defenseanimale.org)  
[rehabilitation@graal-defenseanimale.org](mailto:rehabilitation@graal-defenseanimale.org)



Mai 2018

Chers adoptants,


Vous avez choisi d'offrir une nouvelle vie à un animal issu de laboratoire et nous vous en remercions. Vous rejoignez ainsi la grande action éthique lancée par le GRAAL en 2005 qui consiste à offrir une seconde vie à des animaux ayant servi la science à divers titres : animaux ayant participé à des protocoles expérimentaux non invasifs (qui autorisent la survie de l'animal en fin de test), animaux reproducteurs au sein des animaleries des unités de recherche ou animaux de réserve.

Nous vous accueillons donc avec plaisir dans la communauté de plus en plus grande des adoptants d'animaux issus des laboratoires. Depuis plus de 10 ans, le GRAAL a déjà réhabilité plus de 2500 animaux, toutes espèces confondues (chats, chiens, chevaux, rongeurs, lapins, primates, animaux de ferme, oiseaux, poissons, etc.).


Vous trouverez dans cette Charte des informations utiles à la réussite de cette adoption pour laquelle le GRAAL, les laboratoires et les refuges partenaires vous remercient !


Toute l'équipe du GRAAL vous remercie chaleureusement pour votre adoption et vous souhaite de belles et heureuses années avec votre nouveau compagnon !

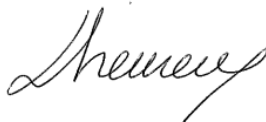
Tout au long de l'année, gardez le contact avec le GRAAL et suivez nos actus :

 Sur notre site internet : [www.graal-defenseanimale.org](http://www.graal-defenseanimale.org)

 Sur Facebook : [www.facebook.com/AssoGRAAL](https://www.facebook.com/AssoGRAAL)

 Sur Twitter : @Asso\_GRAAL

 Par mail : [rehabilitation@graal-defenseanimale.org](mailto:rehabilitation@graal-defenseanimale.org)



Marie-Françoise LHEUREUX  
Présidente fondatrice GRAAL



# GRAAL

groupement de réflexion et d'action pour l'animal

## ▪ L'association GRAAL

L'association GRAAL (Groupement de Réflexion et d'Action pour l'Animal) est une association de protection animale, créée en 1997.

Depuis 2005, l'association GRAAL s'est spécialisée dans la **réhabilitation d'animaux issus de laboratoire, dans une volonté d'éviter l'euthanasie des animaux en bonne santé**. Il s'agit d'aider les laboratoires volontaires à offrir une retraite à ces animaux après la fin des protocoles scientifiques.

## ▪ Qui sont les animaux de laboratoire ?

Aujourd'hui en France, de nombreux animaux sont utilisés :

- en recherche fondamentale
- en médecine humaine
- en médecine vétérinaire



Chats, chiens, rongeurs, lapins, animaux de ferme, primates, chevaux...

**Tous sont concernés !**

**Quel est l'avenir pour ces animaux en bonne santé ?**

**L'euthanasie**

*n'est pas la seule issue !*

## ▪ Les actions du GRAAL

Chaque année, l'association **GRAAL offre une nouvelle vie à des centaines d'animaux de laboratoire**.

**L'éthique et la responsabilisation** des laboratoires sont au centre de la démarche du GRAAL : il ne s'agit pas d'utiliser plus d'animaux mais **d'apporter une alternative à l'euthanasie**.

Si vous lisez aujourd'hui ce guide, c'est que des animaux – peut-être votre chien – ont pu sortir des laboratoires en bonne santé et prêts à commencer leur nouvelle vie !

**Soutenir le GRAAL ce n'est pas encourager l'expérimentation animale**

mais s'investir dans une démarche engagée, éthique, responsable et citoyenne.

## Caractéristiques d'un animal de laboratoire et réhabilité

### Un animal en bonne santé

Les animaux réhabilités sont en bonne santé générale, exempts de toute pathologie grave et ne présentent aucun risque pour la santé humaine ou leurs congénères.

Le refuge vous a remis une fiche sanitaire vous informant du parcours de l'animal au sein du laboratoire (types d'études, vaccinations reçues, ...) et des informations sur son caractère. Cette fiche émane directement du laboratoire.



### Un animal « jeune dans sa tête »

Les animaux de laboratoire ne présentent pas d'agressivité particulière, leur caractère est plutôt craintif. Cependant leur découverte du monde extérieur correspond à l'apprentissage d'un chiot, même pour un animal de 10 ans, que ce soit dans le domaine de la propreté, de la marche en laisse, de la perception des bruits, de la nouveauté sous toutes ses formes.



### Directive Européenne sur la protection des animaux d'expérience

L'article 19 de la Directive sur la protection des animaux utilisés à des fins scientifiques (2010/63/UE) autorise "que les animaux utilisés ou destinés à être utilisés dans des procédures soient placés ou relâchés dans un habitat approprié ou un système d'élevage approprié à l'espèce pour autant que les conditions de santé suivantes soient satisfaites : l'état de l'animal le permet ; il n'y a pas de danger pour la santé publique, la santé animale ou l'environnement ; des mesures appropriées ont été prises pour préserver le bien-être de l'animal."

## Conseils à chaque étape de l'adaptation

Quels que soient l'âge de votre chien et ses aptitudes naturelles, il vous faudra accepter avec patience une phase d'adaptation qui peut varier de plusieurs jours à plusieurs semaines. Prévoyez au moment de l'adoption des congés ou un long week-end afin d'aider à l'animal à s'habituer à son nouvel environnement.

### Le premier voyage refuge /foyer



Pour leur sécurité, les chiens voyageront avec un harnais ou un filet de sécurité. Si le trajet est long, prévoyez de protéger vos sièges car la peur ou le mal des transports peuvent déclencher vomissements ou diarrhées.

Si vous devez faire un arrêt, rappelez-vous que les chiens issus des laboratoires ne sont pas toujours habitués à la laisse. Munissez vous si possible, d'un harnais qui évitera à l'animal qui se contorsionne de "s'étrangler" avec son collier.

Sur une aire d'autoroute, ne laissez jamais votre animal se détendre en toute liberté, il n'appréhenderait pas les dangers alentours (bruits, circulation, etc.).

Certains animaux ont tendance à ramper, à refuser de suivre malgré les consignes verbales et il faut faire preuve de patience. Parlez au chien pendant le trajet pour l'apaiser.

### Les premières 48 à 72 heures

Prévoyez de ne pas laisser l'animal seul durant les premières 48 à 72 heures, le temps de la découverte et de la toute première adaptation. Les animaux ont souvent vécu dans un espace confiné et découvrir un vaste territoire est intimidant : les animaux ne s'élanceront pas forcément de suite à travers la maison ou le jardin.

Utilisez toujours une fermeté sans brutalité car l'animal sera souvent apeuré et craintif. Prononcez un "non" ferme quand il franchit le seuil et un rappel sans élever la voix.

Veillez à interdire dès son arrivée les pièces où il n'aura pas accès.

Placez corbeille ou tapis pour le repos dans une pièce calme, ni trop vaste ni isolée. Un jouet pourra l'apaiser. Certains apprécieront une corbeille-igloo, voire dans les premiers jours suivant l'adoption, une caisse de transport aménagée pour y dormir les premières nuits.



## Découverte des lieux

Faites l'exploration de l'habitat et du jardin avec l'animal, avec une laisse si les lieux ne sont pas clos. Les fugues peuvent être fréquentes au début de l'adaptation.

En espace public le chien ne connaît ni la marche en laisse ni la marche au pied donc évitez les promenades à risques tant que l'éducation n'est pas plus avancée.

## Les repas



Les chiens réhabilités sont très voraces et le moment des repas qui rythmait leur vie précédente constitue un moment très attendu.

Donnez un à deux repas par jour. Les équipes du refuge ou votre vétérinaire vous conseilleront précisément. Veillez à séparer les gamelles des congénères, s'il y en a, pour que le chien ne se rue pas sur la ration des autres.

La gourmandise facilitera l'apprentissage et l'éducation par le biais de friandises que vous pourrez distribuer (sans exagération) en récompense du comportement attendu et accompagné de caresses et compliments.

## La propreté

Les chiens réhabilités sont souvent désorientés par la découverte des pelouses et de sols non carrelés.

Bien que les équipes animalières des refuges posent les premiers jalons de l'éducation, il sera souvent nécessaire d'aider votre nouveau compagnon à acquérir les réflexes de propreté. Prévoyez éventuellement de protéger tapis ou moquettes les premiers jours.

Apprenez à votre chien à faire ses besoins en extérieur (le principe du papier journal ou de la litière peut à long terme avoir des effets contradictoires).

Sortez votre chien régulièrement après les repas, après les réveils, avant le coucher pour qu'il se soulage. Surveillez "le moment-clé" et félicitez-le.

Si vous le prenez sur le fait, à l'intérieur ou dans un espace non approprié, prononcez un "non" ferme et conduisez-le dehors pour lui montrer l'endroit qui convient. Ne le laissez pas seul : ce n'est pas une punition mais une indication du lieu où il doit aller.



Si vous ne le prenez pas sur le fait, ne faites aucune remontrance ni punition : il ne comprendra pas. Évitez également de nettoyer en présence de l'animal.

Si votre chien a accès au jardin à la demande, n'oubliez pas d'être attentif aux signaux qui indiquent la nécessité de sortir : reniflement du sol, agitation, rotation ...

## Présentation aux enfants du foyer

La plupart des chiens réhabilités par le GRAAL ne présentent aucune agressivité. Concernant les chiens dits dominants, ils sont connus des refuges partenaires et leur placement se fait en conséquence. Suivez toujours les conseils de l'équipe qui vous reçoit car elle a observé l'animal et sait quel doit être le profil de l'adoptant.

Lorsque vous présentez l'animal à un ou des enfants, veillez à ce que chacun soit paisible.

Laissez l'animal initier l'approche, renifler, identifier le nouvel arrivant.

L'enfant peut alors le caresser sur les flancs. Ensuite, le contact établi marquera le début d'une longue amitié. Toutefois, face à un enfant, surtout en bas âge, un chien garde une capacité à mordre dans des cas particuliers : cris, course précipitée vers lui, gestes brutaux, concurrence pour sa friandise ou sa ration, etc. N'oubliez pas de mettre en garde vos enfants sur le comportement à suivre et de ne jamais laisser un jeune enfant seul avec un chien.



## Présentation aux autres animaux de la maison

Procédez de façon progressive, en laissant les animaux faire connaissance, éventuellement en laisse les premiers jours - en tout cas sous surveillance pour éviter bagarres et/ou paniques. Dans un premier temps, laissez le chien adopté découvrir son nouvel environnement sans les autres animaux ; la présentation peut se faire par la suite sur un terrain relativement neutre (éviter la proximité des paniers et des gamelles pour la première rencontre).

À noter que la rencontre mâle-femelle est souvent plus facile que la confrontation mâle-mâle ou femelle-femelle, mais la cohabitation avec d'autres animaux va surtout dépendre de leur âge et de leurs expériences respectives. L'équipe du refuge vous conseillera utilement avant l'adoption.



### **Cependant, quelques précautions :**

Ne laissez pas, dès l'arrivée, vos animaux seuls, et ce même si les signes d'entente sont positifs. Il faut du temps aux chiens réhabilités pour s'adapter à leurs congénères et accepter de partager leur territoire.

La cohabitation s'installera rapidement si vous ne privilégiez pas le nouvel arrivant.

En présence de grognements, de signes de dominance, soyez patient et séparez les chiens dans des pièces différentes quand vous n'êtes pas présent afin d'éviter tout accident.

Respectez l'ordre hiérarchique qui s'installera progressivement entre les chiens, afin de ne pas créer de tensions ou de conflits. Ainsi, le chien dominant sera nourri en premier.

Vouloir "consoler" un chien dominé en lui accordant des privilèges ou en le favorisant risque surtout d'augmenter l'agressivité du chien dominant envers le dominé. Cet ordre hiérarchique peut changer avec le temps, restez attentifs pour vous y adapter.

Accordez-leur quelques jours pour évoluer ensemble au quotidien et restez attentif.

En règle générale, la vie à deux ou en meute aidera le chien réhabilité à trouver ses repères plus vite et son apprentissage sera facilité.



**En résumé, prenez toujours le temps d'accompagner l'insertion du nouvel arrivant auprès des enfants et des autres animaux.**

### Présentation aux étrangers

Comme pour les chiots, il faudra préparer votre chien aux rencontres et caresses de personnes extérieures. Souvent très méfiants et apeurés, les chiens réhabilités n'iront pas d'eux-mêmes vers des inconnus dans les premiers temps.

Si vos amis souhaitent sympathiser avec le chien, organisez des approches patientes : pour des animaux apeurés, une personne accroupie sera moins impressionnante. Ne forcez pas le contact mais laissez le chien s'approcher et flairer la personne. Il faudra progressivement amener votre chien à accepter les caresses d'autrui pour combattre son anxiété.

Certains chiens vont être plus attirés ou effrayés par les hommes ou par les femmes, certains peuvent avoir peur d'une blouse blanche ou à l'inverse se précipiter sur une personne dont l'allure lui rappellera ses animaliers.

**Usez de douceur et n'acculez jamais un chien qui refuse le contact.**

### Bruits / environnement



Les chiens réhabilités ne connaissent pas la rue, les bruits divers de la vie quotidienne et si certains n'ont pas de réaction particulière, la plupart seront surpris et anxieux au moindre son ou objet inhabituel.

Procédez par petites étapes pour faire découvrir au chien l'environnement extérieur.

Attendez qu'il marche correctement en laisse pour l'emmener dans la rue ou dans un endroit bruyant. Afin d'éviter que le chien, en cas de panique, ne s'étrangle avec son collier ou ne parvienne à l'enlever et à s'enfuir, vous pouvez fixer un harnais à votre chien et utiliser une laisse à double attache (une au collier, l'autre au harnais).

La patience et le jeu sont de bons atouts pour éduquer le chien : s'il est affolé par un bruit ou un son, ne vous laissez pas gagner par l'inquiétude et ne cherchez pas à le rassurer à tout prix : il risque d'interpréter dans votre attitude que vous avez autant peur que lui... Restez au contraire serein, caressez-le et si vous le pouvez, jouez avec le chien pour détourner son attention. Ne cherchez pas à tout prix à éviter des situations qui causent de l'inquiétude pour le chien : ce n'est qu'à force de s'y confronter qu'il finira par s'y habituer.



En revanche, adaptez ces confrontations au comportement du chien : s'il est vraiment inquiet, restez éventuellement à distance dans un premier temps, et préférez de fréquentes et courtes expositions à des longues séances.

Ne lui imposez pas un bruit qui l'effraie (aspirateur, chaîne hi-fi) dans la pièce où il se trouve s'il montre des signes de panique.

### Marche en laisse / découverte de l'extérieur



Il est plus épanouissant pour un chien d'être éduqué à la marche au pied et au rappel qu'au port de la laisse. Cependant, les chiens de laboratoire sont incapables de faire cet apprentissage au début et une laisse sera nécessaire les premiers temps même à la campagne, tant que le chien n'est pas obéissant au rappel.

Commencez dans un endroit clos, encouragez-le et récompensez chaque déplacement lorsqu'il ne tire pas sur la laisse.

Apprenez-lui rapidement le rappel toujours dans un endroit sécurisé, à l'aide d'une friandise à chaque retour accompagné de félicitations. Donnez progressivement une friandise lors d'un retour sur deux, puis sur trois pour finalement n'utiliser que caresses et félicitations. Si vous n'avez pas d'espaces clos pour apprendre le rappel à votre chien, vous pouvez utiliser une grande longe à la place de la laisse : laissez-la lâche pour que votre chien revienne de lui-même vers vous, mais elle vous permettra de reprendre contact avec votre chien s'il tente de s'enfuir.

**La majorité des chiens réhabilités sont considérés "pots de colle" par leurs adoptants à l'intérieur de la maison et vite désorientés à l'extérieur.**

### Les ordres simples

Un ordre indispensable pour la sécurité de votre nouveau compagnon : "assis". Il peut s'acquiescer très vite selon deux méthodes suivantes.

A l'aide d'une friandise que l'on place sous ses yeux dans la main droite, que l'on élève ensuite un peu au dessus de la tête du chien. Il prendra naturellement la position assise pour surveiller la friandise. Prononcez "assis" dès qu'il baisse l'arrière train et félicitez-le.

En utilisant ses aptitudes : quand le chien s'assoit naturellement et quelque soit le moment prononcez le mot "assis" et félicitez-le. Cette méthode demande de l'attention pour prononcer le mot au bon moment et une répétition fréquente mais permet au chien d'assimiler assez vite le mot et la position.



Au fil des jours le chien apprendra à réagir pour vous plaire. Eduquez-le pour sa sécurité, son confort et le vôtre, mais n'envisagez pas immédiatement un dressage parfait et complet.

Ces chiens ont vécu une vie difficile, ont été choisis pour leur docilité et ils sauront vous donner leur confiance et leur affection très vite.

D'autres apprentissages peuvent s'avérer utiles dans la vie quotidienne (couché, reste, etc.) ou peuvent se faire sous forme de jeux. Procédez toujours avec beaucoup de patience, en répétant des courtes séances (5 minutes), en évitant tout énervement et en décomposant l'apprentissage en petites étapes facilement réalisables par le chien.

**Un apprentissage par renforcement positif est vivement recommandé.**

### Les troubles du comportement

**L'anxiété** : elle est normale les premiers jours d'adaptation.

Il est primordial de ne pas laisser le chien seul à la maison durant quelques jours ni par la suite de longues heures. L'adoption doit se faire lors d'une période de vacances ou lors d'un week-end prolongé.

De plus, les chiens issus de laboratoire ont généralement toujours été habitués à vivre avec leurs congénères : nous conseillons donc la présence d'au moins un chien déjà à la maison pour l'aider à s'adapter à son nouvel environnement.

L'anxiété peut se traduire par des vocalises qui ressemblent à des pleurs, qu'il faudra corriger avec patience. Tout comme le chiot, le chien réhabilité a besoin de comprendre qu'il est en sécurité dans son nouveau foyer et que vous êtes sa famille. Il faut passer du temps avec lui, lui laisser prendre ses repères, repérer les bruits / comportements qui suscitent l'anxiété et l'inquiétude chez votre chien afin de pouvoir le désensibiliser progressivement.

**Les destructions** : le chien mordille, détruit les objets, les pieds de meubles, ... et cela pour deux raisons principales :

La première, la plus fréquente, est similaire à l'attitude du chiot qui découvre et mordille sans savoir. Pour remédier à cet inconvénient, fournissez au chien des jouets, des os à mâcher, protégez vos biens le temps qu'il apprenne l'interdit.

Surveillez-le et prononcez un "non" ferme dès qu'il commence la destruction. Remplacez l'objet par un de ses jouets. Ne criez pas, ne punissez pas et encore moins si vous découvrez la destruction trop tard.



La seconde est généralement liée à l'**anxiété de séparation** : le chien mordille et détruit en votre absence.

Il convient de lui apprendre à se détacher de vous en minimisant vos départs et vos arrivées : ignorez-le avant votre départ et ne transformez pas le retour en "explosion de joie commune". Vos allées et venues doivent devenir anodines pour le chien, ce qui lui permettra d'accepter votre absence.

Évitez-le reste du temps de le garder constamment avec vous : il doit avoir sa place attirée pour dormir et ne pas le faire à vos pieds ou vous suivre dans toutes les pièces de la maison. Occupez-le avec des jeux, sortez-le en balades puis ignorez-le pendant vos activités à la maison pour qu'il apprenne l'indépendance.



**Les aboiements** : s'ils sont permanents en votre absence, il s'agit à nouveau d'anxiété de séparation. Contrairement aux aboiements émis par le chien qui donne l'alerte (bruit particulier, personne ne qui passe...), les aboiements "d'ennui" sont répétés, souvent rythmés, émis sur une longue période et indépendamment d'un évènement extérieur. Ils peuvent être corrigés par la méthode du détachement expliquée ci-dessus.

**Les stéréotypies et autres comportements dits anormaux** : dans le langage courant, on les appelle parfois T.O.C. (troubles compulsifs du comportement). Ils sont généralement indicateurs de mal-être ou de stress. Chez les chats, ces comportements peuvent revêtir la forme d'automutilations (léchage intensif des pattes, mordillements de la queue avec apparition d'irritations et/ou de petites plaies), de comportements répétitifs (séquences comportementales ritualisées) ou encore de troubles alimentaires (ingestion excessive de croquettes, ingestion de terre, d'objets, des cailloux, etc.).



Leur apparition peut être liée simplement à un état d'anxiété intense face à la nouveauté, auquel cas ils s'estomperont avec le temps, lorsque le chat s'habitue à son nouvel environnement. Cependant dans beaucoup de cas, de tels comportements peuvent révéler un malaise plus profond, généralement induit par une inadéquation prolongée entre le chat et les conditions de vie qui lui sont proposées (ennui, manque de stimulation, stress prolongé etc.). Il faudra dans ce cas repenser plus globalement ces conditions de vie pour remédier à ce qui pourrait ne pas lui convenir. Il est important de réagir vite pour éviter que ces stéréotypies ne s'installent durablement.

Attention cependant, une fois bien installées, les stéréotypies ou autres comportements anormaux peuvent persister même une fois que l'animal a retrouvé une situation de bien-être. Leur expression doit donc toujours vous alerter (surtout en cas d'apparition nouvelle), mais le passé de l'animal doit être pris en considération pour comprendre son comportement. Il est également possible que des stéréotypies s'éteignent, mais réapparaissent suite à un évènement particulier ou une perturbation dans sa vie quotidienne (manque d'activité, ennui, arrivée d'un nouvel animal, élément stressant). Ces comportements peuvent être régulés grâce à une thérapie comportementale.

**N'hésitez pas à prendre conseil auprès de spécialistes en cas de troubles importants du comportement.**

## [TEMOIGNAGE] *Carole, adoptante de Plume*

### Ambassadrice GRAAL des adoptants d'animaux de laboratoire



« Ayant eu une belle expérience par le passé avec un beagle recueilli à la SPA, j'ai commencé mes recherches dans cette optique. Au détour de cette « quête », j'ai trouvé le site du GRAAL. J'ai découvert que l'on pouvait offrir une seconde vie à des beagles de laboratoire, alors je n'ai pas hésité ! Via le GRAAL, je fus mise en contact avec un chercheur de l'École Nationale Vétérinaire d'Alfort (ENVA) en charge des adoptions de beagles de laboratoire.

Lors de notre rencontre, il s'est intéressé à mes motivations, mes attentes, et m'a dressé un portrait des chiens de laboratoire en mettant l'accent sur le fait que ces beagles n'avaient aucune connaissance de la vie « traditionnelle », n'ayant connu que le chenil. Ensuite, il m'a

présenté cinq chiennes dans la cour de l'école vétérinaire. Mon attention s'est portée sur LOLOTTE, une jolie petite chienne de trois ans toute timide, qui montait la garde devant le local à croquettes !!

Arrivée chez moi, PLUME - sa nouvelle identité - était évidemment un peu perdue. Durant les deux premières semaines, elle dormait beaucoup, le regard triste, la queue toujours entre les pattes, sursautant au moindre bruit avec des périodes de grand stress. Mais en lui donnant beaucoup d'attention et d'affection, elle s'est vite acclimatée à son nouvel environnement. En deux jours, elle a appris à monter et descendre les escaliers, en trois réprimandes, elle a compris la propreté. Bref, assez rapidement, elle a assimilé les gestes simples de la vie de tous les jours.

Le plus long a été sa socialisation avec les personnes de mon entourage. Elle était très méfiante, ne se laissant pas approcher. La répétition des visites a atténué ce comportement. Aujourd'hui, un an après, elle accueille les visiteurs et aboie sur les inconnus. Le seul réel apprentissage qu'il me reste à faire, c'est l'acceptation des autres chiens. Elle n'a aucun signe d'agressivité envers eux mais je vois bien qu'elle panique. N'ayant pas de contacts réguliers avec un chien, elle garde encore ce comportement mais certains signes encourageants me font dire qu'elle pourrait dépasser cette peur et se socialiser assez rapidement.

Aujourd'hui, elle est toujours un peu craintive mais sa confiance en moi l'a libérée peu à peu et laisse apparaître une vraie personnalité. Elle est charmeuse, un peu paresseuse. Elle comprend très bien ce que j'attends d'elle mais décide de n'obéir que si elle en a l'envie ! C'est un petit pot de colle, elle déborde d'affection, cherche le contact et l'attention. Elle n'a jamais manifesté d'agressivité. Elle m'étonne tous les jours et me fait beaucoup rire aussi. C'est un sacré chien. Son passé de chien de labo n'a jamais été un obstacle à notre relation. **Adopter un chien de laboratoire demande beaucoup d'observation, de patience, et d'affection au quotidien. Le comprendre, c'est lui donner l'accès à son bien-être.**





## [Nos adoptés] – Leur nouvelle vie



Toute notre équipe attend des nouvelles & photos de votre nouveau compagnon !

Ecrivez-nous vite :

[rehabilitation@graal-defenseanimale.org](mailto:rehabilitation@graal-defenseanimale.org)

***Pour nous aider, engagez-vous aux côtés du GRAAL***



Parlez des actions du GRAAL autour de vous



Adoptez des animaux issus de laboratoire



Faites un don au GRAAL



Devenez adhérent GRAAL

**Ensemble, nous pouvons offrir *une vie* après le laboratoire**  
**[www.graal-defenseanimale.org](http://www.graal-defenseanimale.org)**

# Une nouvelle vie pour les animaux de laboratoires

Depuis 2005 et la mise en œuvre par le GRAAL du concept de retraite (ou "rehomeing") des animaux de laboratoire, ce sont plus de 2.500 animaux qui sont aujourd'hui officiellement retraités des laboratoires.

Offrir une deuxième vie à ces animaux qui ont déjà tant donné à l'Homme est de notre responsabilité commune. La retraite des animaux de laboratoire est une démarche engagée, éthique, responsable et citoyenne, pour que ces animaux qui n'ont pas eu la chance de naître «animaux de compagnie» bénéficient d'une seconde vie.



Toute l'équipe du GRAAL et ses partenaires vous remercient pour votre engagement ! **Suivez-nous dès à présent et donnez-nous des nouvelles :**

